

Site de Creys-Malville

Un Centre d'Information du Public entièrement rénové, interactif et pédagogique.



*Un geste simple pour l'environnement,
n'imprimez ce document que si vous en avez l'utilité.*

Site de Creys-Malville
Hameau de Malville – BP 63
38510 Creys-Mépieu

www.edf.fr

EDF SA au capital 924 433 331 euros - 552 081 317 R.C.S. Paris



EDF s'est toujours attachée à développer et maintenir une relation de proximité avec les territoires sur lesquels sont implantés ses sites industriels.

Pour mettre en œuvre cette volonté permanente d'ouverture et de transparence, EDF a développé des actions et des supports pour informer au plus près le public riverain de l'actualité de ses ouvrages de production d'électricité. L'une de ces actions a été de créer des lieux dédiés à l'accueil et à l'information du public.

Aujourd'hui, plus d'une quarantaine de lieux d'information, répartis sur le territoire national, accueillent les visiteurs à proximité des ouvrages nucléaires, hydrauliques et thermiques à flamme d'EDF. Un vaste projet de rénovation a été lancé en 2008 pour les rendre plus interactifs, attractifs et pédagogiques.

Expliquer ses process industriels, montrer son engagement en matière de transparence et d'environnement, faire découvrir ses métiers, tels sont les objectifs d'EDF, qui s'inscrit ainsi comme le promoteur de la culture scientifique et technique et du patrimoine industriel.

En 2010, les sites de production d'EDF ont accueilli plus de 200 000 visiteurs.

La visite des centres d'information du public est gratuite. Elle est animée par des guides-conférenciers compétents et formés à l'accueil des visiteurs de tout âge.

Le groupe EDF, un des leaders sur le marché de l'énergie en Europe, est un énergéticien intégré, présent sur l'ensemble des métiers: la production, le transport, la distribution, le négoce et la vente d'énergies. Premier producteur d'électricité en Europe, le Groupe dispose en France de moyens de production essentiellement nucléaires et hydrauliques fournissant à 95 % une électricité sans émission de CO2. En France, ses filiales de transport et de distribution d'électricité exploitent 1 285 000 km de lignes électriques aériennes et souterraines de moyenne et basse tension et de l'ordre de 100 000 km de réseaux à haute et très haute tension. Le Groupe participe à la fourniture d'énergies et de services à près de 28 millions de clients en France. Le Groupe a réalisé en 2010 un chiffre d'affaires consolidé de 65, 2 milliards d'euros dont 44,5 % hors de France. EDF, cotée à la Bourse de Paris, est membre de l'indice CAC 40.



SOMMAIRE

1. COMMUNIQUÉ DE PRESSE : LE CENTRE D'INFORMATION DU PUBLIC DE CREYS-MALVILLE, ENTIÈREMENT RENOVÉ, OUVRE SES PORTES	4
• Une nouvelle scénographie	4
• L'accès au Centre d'Information du Public et les animations	5
• Prochains Rendez-vous	5
• Contacts	5
2. EDF FAVORISE LA COMPRÉHENSION DU FONCTIONNEMENT DE SES OUVRAGES EN TOUTE TRANSPARENCE	6
• La pédagogie, une préoccupation de toujours	6
• L'accueil du public : une tradition de longue date	6
• Investir pour mieux informer et partager les connaissances	7
• Des guides-conférenciers pour enrichir la visite	7
3. EDF, PROMOTEUR DE LA CULTURE SCIENTIFIQUE ET TECHNIQUE	8
• À la découverte du monde de l'énergie	8
• Des supports pédagogiques à la portée de tous	10
4. LA RENOVATION DU CIP DE CREYS-MALVILLE, UN CHANTIER LOCAL D'ENVERGURE	11

1. COMMUNIQUÉ DE PRESSE : LE CENTRE D'INFORMATION DU PUBLIC DE CREYS-MALVILLE, ENTIÈREMENT RENOVÉ, OUVRE SES PORTES



Entièrement rénové à l'automne 2011 et doté d'une nouvelle exposition, le Centre d'Information du Public du site de Creys-Malville est un espace de 150 m² interactif, ludique et pédagogique dédié à l'énergie et ouvert à tous. Les riverains de la centrale, mais aussi les visiteurs de passage sont invités à effectuer un parcours allant des enjeux énergétiques d'aujourd'hui à la déconstruction de Superphénix. Les thèmes abordés sont variés, de l'histoire de l'électricité aux différents modes de production en passant par la surveillance de l'environnement et la gestion de la demande d'énergie. Des guides-conférenciers accompagnent les visiteurs pour traduire les informations techniques complexes et répondre aux questions du public.

Une nouvelle scénographie



Trois mois de travaux ont été nécessaires pour « relooker » entièrement le Centre d'Information du Public. Tout a été rénové ! Les murs comme les panneaux d'exposition ont désormais un nouveau design. Les modules très colorés sont mis en valeur grâce aux murs et sols noirs, ce contraste de couleur donnant une image moderne et dynamique à ce nouvel espace.

Composée de panneaux explicatifs et de supports ludiques, l'exposition aborde six thèmes majeurs : les enjeux énergétiques mondiaux, l'histoire de l'électricité, les différents moyens de production, la technologie nucléaire, l'environnement et enfin la déconstruction de Superphénix.

L'accès au Centre d'Information du Public et les animations

Le centre d'information du public est situé à l'entrée du site nucléaire de Creys-Malville, près de la Zone Artisanale de Malville, sur la commune de Creys-Mépieu. Il est ouvert en accès libre et gratuit **chaque mercredi de 8h30 à 17h00** et les lundis, mardis, jeudis et vendredis sur rendez-vous. Des visites peuvent également être proposées pour les groupes le samedi, sur réservation.

Un guide conférencier accueille les visiteurs et les guide tout au long de l'exposition. Il est également disponible pour répondre aux questions si les visiteurs préfèrent une visite libre.

Des animations seront proposées tout au long de l'année à l'occasion de rendez-vous importants comme la Semaine de l'Industrie, la Fête de la Science... ou pendant les vacances scolaires.

Prochains Rendez-vous

À l'approche des fêtes de Noël, une animation pour les enfants est organisée le **mercredi 14 décembre, de 14h30 à 17h00**. Une visite de l'exposition sera proposée pour les plus grands et leurs parents, quant aux plus jeunes, c'est le Père Noël qui les prendra en charge pour diverses animations (contes de Noël, coloriages, pêche à la ligne...).

Par ailleurs, pendant les vacances scolaire, la semaine précédant Noël (**du 19 au 23 décembre**), le CIP sera ouvert en accès libre sans rendez-vous, **du lundi au vendredi de 8h30 à 12h00 et de 13h30 à 17h00**.

Contacts

Presse : Bernadette MAHE-MACAGNO – Tél 04.74.33.34.88 – Courriel : bernadette.mahe@edf.fr

Renseignements visiteurs – Tél 04.74.33.34.81 – Courriel : creys-visites@edf.fr

Site internet : <http://creys-visites.edf.com>

2. EDF FAVORISE LA COMPRÉHENSION DU FONCTIONNEMENT DE SES OUVRAGES EN TOUTE TRANSPARENCE



EDF s'est toujours attachée à créer et maintenir une relation de proximité avec les territoires sur lesquels sont implantés ses sites industriels.

Pour mettre en œuvre sa volonté d'ouverture et de transparence, EDF, depuis le projet de construction de ses installations, informe en continu le grand public.

La création des centres d'information du public, dont la vocation est de partager, avec le plus grand nombre, des connaissances scientifiques et techniques, est l'une des concrétisations de cette volonté.

La pédagogie, une préoccupation de toujours

En créant ces espaces d'information du public, EDF a souhaité mettre à la portée de tous, quels que soient leurs connaissances et leurs centres d'intérêt, des informations techniques et complexes.

La pédagogie est donc devenue une préoccupation permanente pour faire comprendre le mode de fonctionnement des centrales de production, leur impact sur l'environnement, expliquer la nécessité de disposer d'une diversité de moyens de production d'énergie qu'ils soient thermiques à flamme, hydrauliques ou nucléaires ou tout simplement, revoir les principes de bases de l'énergie électrique.

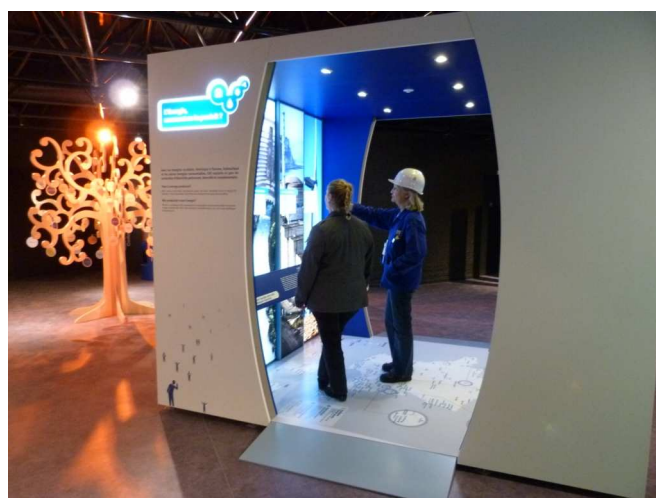
L'accueil du public : une tradition de longue date

Sur de nombreux sites, pour servir au mieux ce souci de pédagogie, EDF a ouvert très tôt les portes de ses installations industrielles.

Dans les années 90, EDF était d'ailleurs le premier opérateur français en matière de tourisme industriel.

Cette tradition d'ouverture et d'accueil a été impactée par le déclenchement de la première guerre du Golfe en 1991 et la mise en place, par les Pouvoirs Publics, des plans appelés Vigipirate.

Les centres de production thermiques à flamme, hydrauliques et nucléaires d'EDF, tous considérés comme des sites sensibles bénéficiant d'une protection particulière, ont dû, par mesure de sécurité, adapter les exigences du plan Vigipirate et cesser d'accueillir directement le public sur leurs installations.

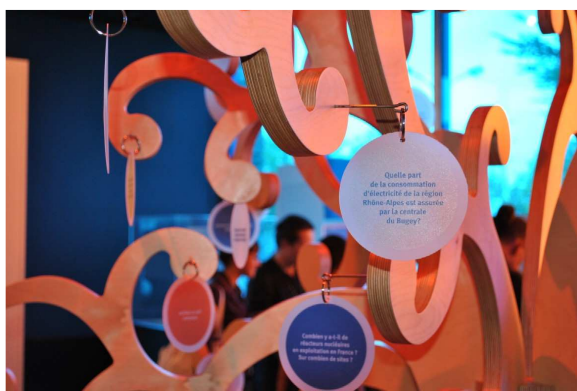


Pour ne pas perdre ce lien de proximité créé de longue date avec le public, les sites industriels d'EDF ont cherché d'autres points de rencontres : possibilité de conférences, participations à des manifestations, etc.

En 2003, progressivement et sur rendez-vous, l'accès aux centres d'information a été, à nouveau, proposé. Depuis 2008, tout en respectant les impératifs de sécurité dictés par le plan Vigipirate et en accord avec les Pouvoirs Publics, les centres ont réouvert totalement.

Aujourd'hui, une quarantaine de lieux, entièrement dédiés à l'information sur l'énergie et répartis sur le territoire national, attendent de nouveau les visiteurs. C'est au tour du Centre d'Information du Public du site de Creys-Malville de réouvrir ses portes au public.

Investir pour mieux informer et partager les connaissances



Pour donner une impulsion à cette réouverture et attirer un public encore plus large, EDF a lancé un projet de rénovation globale de ses centres d'information.

EDF a programmé, entre 2008 et 2011, des investissements à hauteur de 12 millions d'euros pour offrir à ses visiteurs une nouvelle scénographie interactive et pédagogique.

Le premier centre d'information rénové a été inauguré le 23 avril 2009 à la centrale nucléaire de Saint-Alban / Saint-Maurice, en Isère. La centrale de Bugey dans l'Ain a inauguré son espace le 7 septembre 2010. Celui de Creys-Malville est inauguré le 12 décembre 2011.

Des guides-conférenciers pour enrichir la visite



Dans chaque centre d'information, le public est accueilli par des professionnels compétents. Au total, plus d'une centaine de guides-conférenciers accompagnent les visiteurs dans les centres d'information d'EDF.

Disposant d'un savoir-faire et d'une culture scientifique et technique, formés en permanence, les conférenciers s'adaptent aux centres d'intérêts des visiteurs pour traduire des informations techniques complexes.

La mission des conférenciers est également dédiée à l'accueil des publics scolaires, en particulier les collégiens et les lycéens qui se posent la question de leur orientation professionnelle.

3. EDF, PROMOTEUR DE LA CULTURE SCIENTIFIQUE ET TECHNIQUE

La nouvelle scénographie proposée dans les centres d'information rénovés contribue à la promotion d'une culture scientifique et technique et à la valorisation d'un vaste patrimoine industriel.



À la découverte du monde de l'énergie

Le centre d'information du site de Creys-Malville est avant tout un lieu d'accueil et de rencontre, permettant aux visiteurs de mieux connaître le monde de l'énergie.

L'objectif de la nouvelle scénographie est de familiariser les visiteurs avec les enjeux énergétiques d'aujourd'hui, les modes de production et les aspects environnementaux.

La scénographie est composée autour de 6 thèmes majeurs : enjeux, histoire, moyens de production, technologie nucléaire, environnement et déconstruction.

A l'entrée de l'exposition, le visiteur est invité à s'interroger sur les principaux **enjeux de l'énergie** dans le monde. L'épuisement des énergies fossiles, les conséquences du changement climatique ou encore l'augmentation de la population mondiale constituent l'introduction à cette exposition.

Dans le module **histoire**, une manivelle permet au visiteur de produire de l'électricité. Plus le visiteur dépensera d'énergie physique, plus il atteindra la puissance qui lui permettra de faire fonctionner une lampe LED ou un grille-pain. Le visiteur prend conscience ainsi du rapport à l'énergie en étant lui-même acteur de sa production.

Cet espace permet également de développer la curiosité des plus jeunes pour l'électricité, en valorisant les grandes découvertes qui ont jalonné son histoire, en expliquant de façon simple les principes de fonctionnement de sa production en revenant, par exemple, sur les notions de l'alternateur ou de la conductivité.



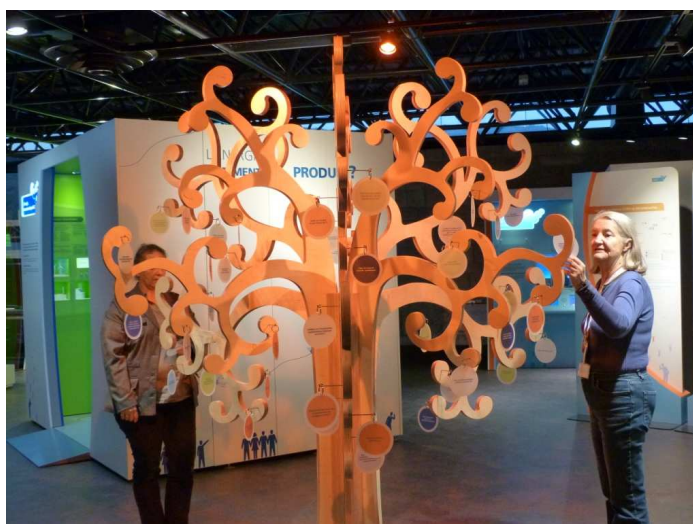
Le module dédié aux **différents modes de production**, des énergies renouvelables au nucléaire, est complété par un espace spécifique qui permet d'approfondir les connaissances sur les **centrales nucléaires**. Le parti a été pris de présenter le fonctionnement des centrales à eau sous pression, filière française actuellement en fonctionnement, même si le réacteur Superphénix appartenait à une autre filière, celle des réacteurs à neutrons rapides.

Dans le module **environnement**, le visiteur est invité à trouver les solutions les plus éco-efficaces dans une maison individuelle. Pour économiser de l'énergie dans sa maison, le visiteur est invité à faire les bons choix parmi les solutions proposées : isolation des fenêtres, isolation des murs, lampe LED... Par ailleurs, la surveillance de l'environnement, qui est faite sur un site en déconstruction suivant les mêmes critères qu'un site en fonctionnement, est présentée au travers d'un module interactif qui situe l'ensemble des points de prélèvements et de mesures.



Le dernier espace est consacré au **site de Creys-Malville**, avec une maquette de la centrale telle qu'elle était en période de fonctionnement, une maquette d'assemblage combustible, et un ensemble de panneaux explicatifs et de films sur le projet actuel de déconstruction.

Enfin, **l'arbre à questions** permet d'animer les visites de l'exposition, au travers d'un quizz dont les réponses se trouvent dans le contenu des différents modules.



Animations en 3D, multimédias, manipulations, maquettes et « arbre à questions » sont autant de jalons qui incitent le visiteur à mener son parcours dans cette exposition qui se veut clairement être une découverte.

Les visiteurs non francophones y sont également bienvenus. L'ensemble de l'exposition est traduite en anglais et en allemand.

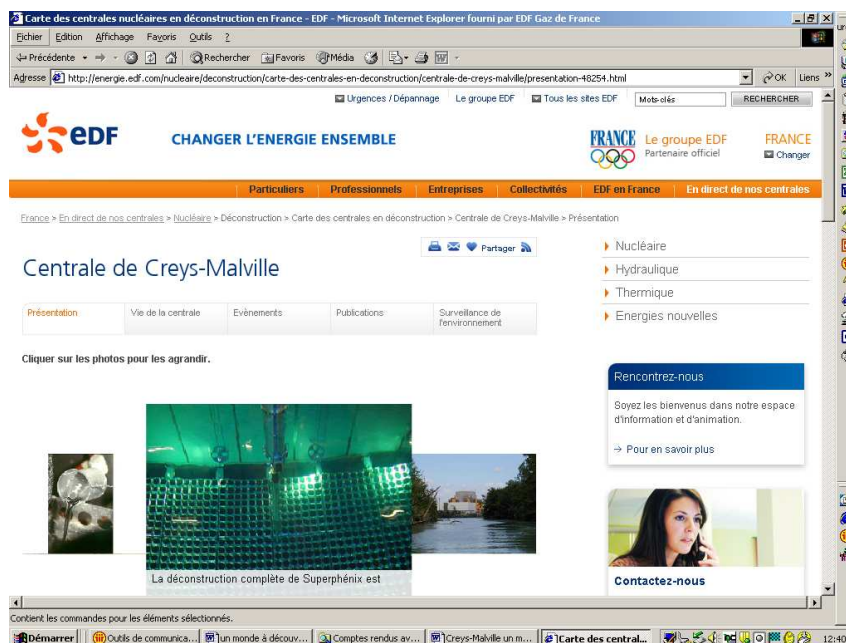
Des supports pédagogiques à la portée de tous

EDF a également développé des supports pédagogiques à destination de tous les publics.

Une collection de livrets, intitulé « **Nos énergies ont de l'avenir** », explique les atouts des différents moyens de production et leur complémentarité en valorisant la performance durable du parc EDF (compétitivité, environnement, sûreté).

Cette collection, mise à disposition du public lors de ses visites, répond à l'intérêt croissant du grand public sur les questions énergétiques et facilite ainsi l'accès rapide à l'information de manière pédagogique.

Le public a également la possibilité de se connecter sur le site internet « nos énergies » (<http://energies.edf.com>) pour s'informer, entre autres, directement des dernières actualités des installations ou visualiser par exemple des animations en 3D sur le fonctionnement des différents moyens de production. Des rubriques sont également destinées aux enseignants (<http://enseignants.edf.com>) et au jeune public (<http://jeunes.edf.com>).



4. LA RENOVATION DU CIP DE CREYS-MALVILLE, UN CHANTIER LOCAL D'ENVERGURE

La rénovation du CIP de Creys-Malville a d'abord commencé par un chantier de réfection du « bâti » .

Différents corps de métier sont intervenus : couvreurs, électriciens, peintres, menuisiers et électriciens se sont succédé pour relooker les locaux et leur donner un « coup de jeune », dans la ligne directrice fixée par le concepteur de la scénographie. Ainsi, le noir domine, pour servir d'écrin aux modules de l'exposition, tout en blanc et couleurs vives.

EDF a choisi principalement des entreprises locales pour conduire ce chantier de rénovation, d'un budget global de **107 000 Euros**.

La scénographie a été réalisée et installée par un prestataire choisi par EDF pour l'ensemble de ses sites. Le coût de l'ensemble de l'exposition (conception, fabrication et installation) s'élève à **270 000 Euros**.

L'investissement réalisé sur le nouveau Centre d'Information du public est donc de **377 000 Euros**.

